



Aanleiding

Door het vaststellen van het Strategisch Huisvestingsplan Sport 2020-2023 in januari 2019 heeft de gemeenteraad zich voorgenomen om het sportterrein in het Diemerpark met 4 sportvelden uit te breiden. Het doel dat daarbij werd genoemd was het wegwerken van de wachlijsten van de sportverenigingen.

Sindsdien werden ook andere doelen genoemd, zoals voldoen aan de sportnorm voor IJburg 1^e fase en sportfaciliteiten bieden aan bewoners van het Zeeburgereiland en het Oostelijk Havengebied.

Gesprekken

Op 08-04, 22-04 en 10-05-2021 vond er overleg plaats tussen vertegenwoordigers van de sportverenigingen in het Diemerpark (AFC IJburg en AHC IJburg), bewoners van de Oeverzeggestraat en omgeving, en Vrienden van het Diemerpark met als doel om als belanghebbenden bij het plan van het gemeentebestuur, te onderzoeken of het mogelijk zou zijn om daarover een gezamenlijk gedragen advies aan het gemeentebestuur uit te brengen.

Voorgeschiedenis

In het ontwerp van IJburg werd er van uitgegaan dat sportvelden voor IJburg zouden worden aangelegd op drie locaties: het Diemerpark, IJburg 2^e fase en het Zeeburgereiland. Volgens de Structuurvisie Amsterdam 2040 zou er in het Diemerpark **4,7 ha** aan sportvelden mogen komen.

In 2013 werd het huidige bestemmingsplan voor het Diemerpark en de Oeverzeggestraat vastgesteld. Daarin werd de aanleg van 6 sportvelden en 42 parkeerplaatsen in het Diemerpark mogelijk gemaakt.

Na een uitvoerige inspraakprocedure, waarbij de keuze tussen de aanleg van 42 parkeerplaatsen in het Diemerpark of in de Oeverzeggestraat aan de orde was, koos de (toenmalige) Stadsdeelraad Oost najaar 2013 voor de eerstgenoemde optie.

Eind 2014 werd door de Bestuurscommissie Oost het 'Definitief (!) Inrichtingsplan Sportpark IJburg e.o.' vastgesteld. Het sportterrein zou **5,4 ha** groot worden. Vanaf het seizoen 2015 - 2016 kon er op 6 velden gespeeld worden. In maart 2016 werd het parkeerterrein in gebruik genomen.

De definitieve clubgebouwen en de in het inrichtingsplan opgenomen groene, landschappelijke inpassing van het sportterrein zijn nog niet gerealiseerd.

Overlast

Sindsdien doen zich in veel weekenden waarin er competitiewedstrijden plaatsvinden gevaarlijke situaties voor en wordt overlast ervaren door de aanwezigheid van gemotoriseerd verkeer in de Oeverzeggestraat, de brug naar het park en het aanliggende deel van het Dick Hilleniuspad. De verlichting van de sportvelden zorgt voor overlast aan mens en dier in een wijde omgeving.

Plan voor uitbreiden van het sportterrein

Ondanks de reeds ervaren overlast bij 6 sportvelden, besloot de (toenmalige) Bestuurscommissie Oost in 2017 om te onderzoeken of het sportterrein in het Diemerpark uitgebreid zou kunnen worden.

In zogenaamde 'consentgesprekken' met enkele groepen belanghebbenden werd een kleine uitbreiding van het sportterrein, onder strikte voorwaarden, niet uitgesloten. Uitbreiding met **4** velden werd wel expliciet afgewezen.

Zonder enige voorafgaande discussie in de gemeenteraad of andere aankondiging, werd in de gemeentebegroting 2019 een bedrag opgenomen als voorbereidingskosten voor uitbreiding van 6 naar 10 sportvelden. Over voorwaarden werd niets gezegd. In januari 2019 werd de uitbreiding opgenomen in het Strategisch Huisvestingsplan Sport 2020 - 2023.

In december 2019 verscheen er over de sportvelden een Bestuursopdracht van drie wethouders.

Het projectteam dat sindsdien bezig is met de uitvoering van de Bestuursopdracht zegt, o.a. in een huis-aan-huis-verspreide folder, dat de gemeenteraad tot de uitbreiding besloten zou hebben. In werkelijkheid is het nog slechts een "opgave".

Uitbreiden met 4 extra sportvelden betekent een toename van 2,8 ha netto oppervlakte kunstgras (plastic) in het park. Onvermijdelijk daarbij is de komst van meer verlichting, extra ruimte voor een landschappelijke inpassing, looppaden, laden en lossen van goederen, kleed- en douchegelegenheid, terrassen, kantinefaciliteiten en parkeergelegenheid voor fietsen en auto's. Het sportterrein zou daardoor ten minste **12,5 ha** in beslag nemen.

In januari 2021 bracht de TAC een negatief preadvies uit over het uitbreidingsplan.

Door te adviseren om de aanwijzing 'Zoekgebied Sportlandschap' te verwijderen uit het Diemerpark op afbeeldingen in de ontwerp Omgevingsvisie Amsterdam 2050 wees ook de Stadsdeelcommissie Oost het uitbreidingsplan af.

Parkeren

Over het parkeren voor de sportvelden staat in de Bestuursopdracht: *“Bij voorkeur komt er geen uitbreiding van parkeren t.o.v. de huidige situatie”*. Thans zijn er 42 parkeerplaatsen voor de sportvelden beschikbaar. Dit is het minimale aantal dat aanvaardbaar is volgens de Amsterdamse parkeernorm. Op 23-09-2020 deed het Bestuurlijk Team ‘Vernieuwing Diemerpark’ (wie maken daar deel van uit?) de uitspraak dat *“parkeren buiten het park moet worden opgelost”*. Het projectteam schreef in maart 2021: *“Het Bestuurlijk Team Vernieuwing Diemerpark heeft een duidelijke voorkeur uitgesproken voor parkeren buiten het Diemerpark of helemaal geen autogebruik.”*

De projectgroep stelde in maart 2021 dat het niet aanbieden van parkeergelegenheid *“niet realistisch”* is. Hij stelde vast dat er op basis van de minimale norm van het CROW voor 10 velden 90 parkeerplaatsen nodig zouden zijn. De CROW-norm is hoger dan de Amsterdamse parkeernorm.

Samenvatting van de standpunten

Hieronder vatten we de standpunten van de deelnemers aan het overleg over het uitbreidingsplan samen. Daarin wordt niet ingegaan op de achterliggende argumenten voor hun standpunten.

SPORTVERENIGINGEN

Het doel van de sportverenigingen is om zoveel mogelijk faciliteiten te bieden aan kinderen en volwassenen die in verenigingsverband willen voetballen en hockeyen. Daarom willen ze dat het aantal sportvelden waarover ze kunnen beschikken, uitgebreid wordt, het liefst naar 5 velden voor iedere vereniging.

Omdat beide verenigingen in het Diemerpark nu al kunnen beschikken over 3 velden, gaat hun voorkeur uit naar toevoeging van velden in het Diemerpark.

De verenigingen zijn zelf verantwoordelijk voor investeringen in verenigingsgebouwen en voorzieningen als doelen en speelobjecten.

Ze beschikken over gebouwen die gerealiseerd konden worden op basis van tijdelijke omgevingsvergunningen. Die zijn in 2013 verstrekt voor een periode van 5 jaar en in 2018 verlengd met eenzelfde periode. Omdat de tijdelijke omgevingsvergunningen op grond van wettelijke voorschriften niet nogmaals verlengd kunnen worden, kunnen de huidige gebouwen er t/m halverwege 2023 blijven staan.

De verenigingen vinden het niet verantwoord om te investeren in definitieve clubgebouwen als er geen garanties zijn dat er in de nabije omgeving voldoende parkeergelegenheid gerealiseerd kan worden.

BEWONERS OEVERZEGGESTRAAT EN OMGEVING

Het doel van de vertegenwoordigers van de bewoners van de Oeverzeggestraat en omgeving is de handhaving van een prettige en veilige woonomgeving. Zij willen daarom zo weinig mogelijk autoverkeer in hun straat en zullen alles in het werk stellen om te voorkomen dat uitvoering wordt gegeven aan een plan om in de Oeverzeggestraat een parkeerterrein aan te leggen.

VRIENDEN VAN HET DIEMERPARK

Het doel van Vrienden van het Diemerpark is het beschermen van de natuurwaarden en veiligheid in het Diemerpark en de toegangswegen tot het park. Zij zullen alles in het werk stellen om uitbreiding van het sportterrein in het Diemerpark te voorkomen. Dat geldt ook voor de aanleg van een parkeerterrein in de Oeverzeggestraat en uitbreiding van parkeergelegenheid langs de Diemerzeedijk.

Conclusie over uitbreiding sportterrein Diemerpark

Uitbreiding van het sportterrein in het Diemerpark is een wens van de meerderheid van de gemeenteraad en de sportverenigingen, maar is voor de sportverenigingen in verband met de financiering van (een) clubgebouw(en) alleen realistisch als er voldoende parkeergelegenheid bij komt.

Voor Vrienden van het Diemerpark is uitbreiding van de sportvoorzieningen (velden en parkeerplaatsen) in het Diemerpark onbespreekbaar.

Het Bestuurlijk Team stelt dat het parkeren buiten het park moet plaatsvinden.

De aanleg van een parkeerterrein in de Oeverzeggestraat is voor de bewoners van de Oeverzeggestraat en omgeving en Vrienden van het Diemerpark onbespreekbaar. Voor Vrienden van het Diemerpark geldt dit ook voor uitbreiding van parkeergelegenheid langs de Diemerzeedijk.

Omdat uitbreiden van het sportterrein in het Diemerpark alleen mogelijk is als er voldoende parkeergelegenheid bij komt en de aanleg van parkeerplaatsen niet mogelijk is zonder langdurige juridische procedures, kan geconcludeerd worden dat uitbreiden van het sportterrein in het Diemerpark binnen redelijke termijn (vóór de vervaldatum van de vergunningen voor de tijdelijke sportclubgebouwen) niet mogelijk is.

Onvrede over het besluitvormingsproces

Uit een presentatie van het projectteam in juni 2020 van varianten voor uitwerking van het plan, bleek dat de aandacht van de projectgroep primair uitging naar de locatie van de sportvelden. Pas in tweede instantie (verbazingwekkend gezien de discussies over het parkeren in 2011 – 2013) werd het parkeerprobleem onder de loep genomen. Op 22-03-2021 werden de bewoners van Oeverzeggestraat en omgeving daarmee voor het eerst geconfronteerd. Ook voor de sportverenigingen waren de voorgestelde oplossingen voor het parkeren een verrassing.

Inmiddels is er aan het uitbreidingsplan al veel (gemeenschaps)geld en energie besteed. De projectgroep 'Toekomst/Vernieuwing Diemerpark' heeft sinds 2018 al z'n derde projectleider.

Het college heeft ten aanzien van de uitbreiding in het Diemerpark de hakken diep in het zand gezet. Op een vraag van Vrienden van het Diemerpark over participatiemogelijkheden (oktober 2020) antwoordde de wethouder 'Sport' (mei 2021) *"Het door de gemeenteraad in het Strategisch Huisvestingsplan Sport vastgelegde uitgangspunt van uitbreiding van Sportpark IJburg staat (...) niet meer ter discussie. Wel kan worden geparticipeerd in het proces op het daadwerkelijk invullen van de opgave een sportpark met tien velden in te passen in de natuurlijke omgeving van het Diemerpark."*

Met andere woorden: tien sportvelden in het Diemerpark is voor de sportverenigingen, de omwonenden en Vrienden van het Diemerpark een kwestie van stikken of slikken.

Hiermee is het College een heilloze weg ingeslagen. Om te voldoen aan de wens van het gemeentebestuur en de sportverenigingen om veldsportvoorzieningen voor IJburg op korte termijn uit te breiden en langdurige juridische procedures en verstoorde relaties tussen bewoners en gemeentebestuur te vermijden, zal er voor de gewenste sportvelden naar (een) locatie(s) buiten het Diemerpark gekeken moeten worden.

Sportverenigingen, bewoners en Vrienden van het Diemerpark hebben behoefte aan een realistisch toekomstperspectief. En dat ligt niet (uitsluitend) in het Diemerpark.

Naar een perspectief

"Zoek op IJburg en/of Zeeburgereiland naar een geschikte locatie voor de aanleg van netto 2,8 ha aan voetbal- en hockeyvelden waarop in verenigingsverband gespeeld kan worden, voorzien van ruime en goed bereikbare parkeergelegenheid, en die op redelijke termijn gerealiseerd kunnen worden."

Dit zou het onderwerp kunnen zijn van een nieuwe Bestuursopdracht.

Idealiter wordt echter een overall-plan opgesteld voor alle gewenste buitensportvoorzieningen voor IJburg en Zeeburgereiland, waarbij geen extra sportvelden in het Diemerpark worden opgenomen. Omdat de ontwikkeling van IJburg en Zeeburgereiland in stedenbouwkundige plannen wijk-voor-wijk plaatsvindt, is zo'n plan onontbeerlijk voor een goede ruimtelijke ordening.

Voorwaarden waaraan moet worden voldaan

Locaties voor sportvelden voor sportverenigingen zullen moeten voldoen aan een aantal voorwaarden, waaronder goede bereikbaarheid per Openbaar Vervoer, fiets, auto, nood- en hulpdiensten, ruimte voor (een) clubgebouw(en), laden/lossen, fiets- en autoparkeren. Het is wenselijk dat clubgebouwen en parkeerplaatsen ook voor niet-sportgerelateerde activiteiten gebruikt kunnen worden.

Voor een vollediger overzicht van randvoorwaarden verwijzen we naar het rapport 'Recreatie- en buitensportvoorzieningen op IJburg en Zeeburgereiland' (Natuurlijk IJburg en Vrienden van het Diemerpark, 18-03-2019).

Behoeftes aan veldsportvoorzieningen

We stellen dat er voor IJburg en Zeeburgereiland samen behoefte is aan 28 sportvelden, gelijk verdeeld over voetbal en hockey.

Bij de bepaling van dit aantal zijn we uitgegaan van de 'sportnorm'. De 'sportnorm' is in januari 2018 vastgesteld door het College van B&W als onderdeel van de Referentienorm Maatschappelijke voorzieningen, groen en spelen.

Daarbij hebben we aangenomen dat alle woningen op IJburg en Zeeburgereiland behoren tot een 'groen blauw' woonmilieu, waarvoor een norm geldt van 9 m² netto sportveld per woning.

Het gemeentebestuur rekent de woningen op Centrumeiland en Zeeburgereiland tot een 'gemengd stedelijk' woonmilieu, waarvoor een norm van 5 m² netto sportveld per woning geldt.

Wij hanteren dus een ruimere norm dan het gemeentebestuur. Dat heeft te maken met de onzekerheid over het aantal woningen dat er uiteindelijk gerealiseerd zal worden. We houden rekening met een toename van het aantal woningen als gevolg van verdichting. En we houden rekening met de mogelijkheid om 'tegenvallers' op te vangen, zoals bijvoorbeeld een onverwachte behoefte aan méér sportvoorzieningen of een onverwachte geringere capaciteit van (een) locatie(s).

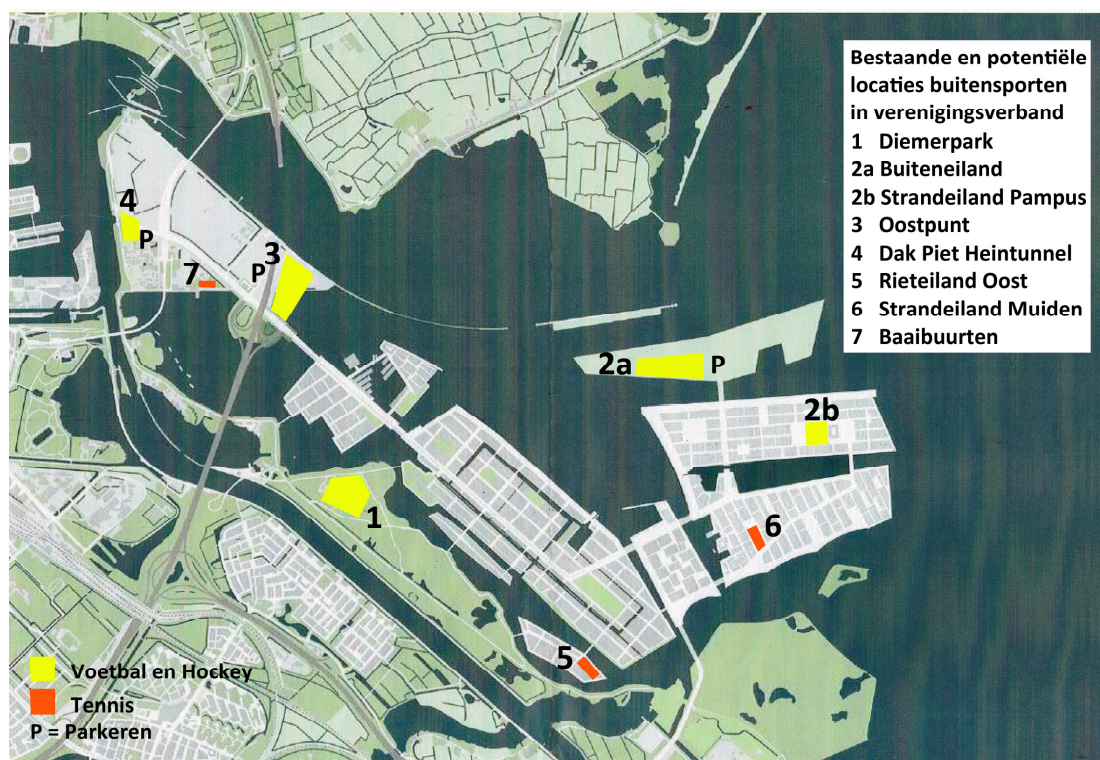
Voor details over de bepaling van het aantal gewenste sportvelden verwijzen we naar het rapport 'Recreatie- en buitensportvoorzieningen op IJburg en Zeeburgereiland' (Natuurlijk IJburg en Vrienden van het Diemerpark, 18-03-2019).

Locaties voor sportvelden

In onderstaande afbeelding zijn de bestaande en reeds geplande locaties op IJburg en Zeeburgereiland voor voetbal-, hockey- en tennisvelden aangegeven plus locaties die daarvoor ons inziens redelijkerwijs in aanmerking komen. Daarbij is gelet op het vermijden van overlast door verlichting, geluid en autoverkeer, de

nabijheid en uitwisselbaarheid van de parkeervoorzieningen en maximaal behoud van biodiversiteit en niet-sportgerelateerde recreatiefaciliteiten.

De tennisvelden zijn aangegeven omdat de sportnorm niet alleen betrekking heeft op voetbal- en hockeyvelden, maar ook op tennisvelden.



Mogelijke locaties op IJburg-Zeeburgereiland voor tennis, voetbal en hockeyvelden.

Alternatieven verdeling sportvelden over locaties

We stellen dat levensvatbare voetbal- of hockeyverenigingen op IJburg en Zeeburgereiland moeten kunnen beschikken over 3 tot maximaal 5 velden. Bij 2 velden of minder is er sprake van dependances van een vereniging.

Er zijn diverse mogelijkheden om de gewenste voetbal-, hockey- en tennisvelden over de locaties te verdelen. Onderstaande tabellen tonen een aantal voorbeelden.

Met deze weergave wordt beoogd om, uitgaande van de 'sportnorm', de discussie open te breken en inzicht te geven over mogelijkheden van spreiding van de buitensportvoorzieningen over IJburg en Zeeburgereiland. Het Strategisch Huisvestingsplan Sport 2020 – 2023 is daarvoor niet toereikend. Overwegingen m.b.t. plaatselijke mogelijkheden en behoeften en (exploitatie-)voorwaarden van de sportverenigingen kunnen leiden tot alternatieve verdelingen.

		Mogelijkheden verdeling voetbal en hockeyvelden					
		A		B		C	
Locatie		voetbal	hockey	voetbal	hockey	voetbal	hockey
1	Diemerpark	3	3		6	3	3
2a	Buiteneiland	5	5	8		4	4
2b	Strandeiland Pampusbuurt					1	1
3	Oostpunt	6	6	6	4	4	4
4	Dak Piet Heintunnel				4	2	2
Totalen		14	14	14	14	14	14

Mogelijke verdeling van voetbal- en hockeyvelden voor IJburg en Zeeburgereiland over bestaande en potentiële locaties

		Alternatieven tennisvelden	
		A	B
5	Rieteiland Oost	10	10
6	Strandeiland Muidenbuurt	4	
7	Baaibuurten	8	10
Totalen		22	20

Mogelijke verdeling van tennisvelden voor IJburg en Zeeburgereiland over bestaande en potentiële locaties

Sportvelden en dubbelgebruik parkeren

Met name voor de sportterreinen met voetbal en hockeyvelden is gekeken naar de bereikbaarheid voor fiets, OV en auto. Daarbij is ook rekening gehouden met de mogelijkheden voor dubbelgebruik van de parkeerplaatsen.

Parkeergarages of transferia:

- **P-Buiteneiland** (*annex 2a. Buiteneiland*): minimaal 100 parkeerplaatsen, in combinatie met parkeren voor bezoekers strand Strandeiland en eventueel bezoekers en bewoners van woningen op Buiteneiland.
- **P-Bedrijfsterrein Sportheldenbuurt** (*annex 3. Oostpunt*): ruime hoeveelheid parkeerplaatsen; combinatie met parkeren voor bedrijven en

transferium. Het sportterrein Oostpunt kan zo nodig gecombineerd worden met de tramremise.

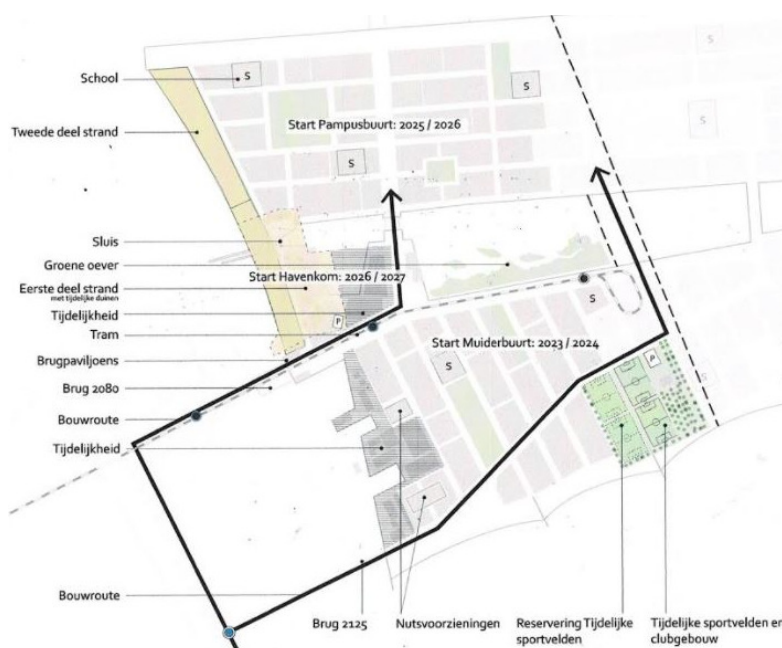
P-bij Halteplaats Piet Heintunnel (*annex 4. Dak Piet Heintunnel*): minimaal 50 parkeerplaatsen; combinatie met bewoners Baaiuurten en eventueel transferium met nabijgelegen tramhalte.

- Bij tennisparken zijn eventueel kleine parkeerterreinen voorzien op eigen terrein.

Een redelijk spoedige start is mogelijk

De aanleg van sportvelden op Strandeiland kan vanaf 2023 plaatsvinden. De aanleg van sportvelden op Buiteneiland is vanaf 2030 gepland.

De aanleg van sportvelden op de Oostpunt zou vanaf 2024 uitgevoerd kunnen worden. Daar maakt mogelijk een kleine aanplanting deel vanuit.



*Planning eerste fase Strandeiland. In 2023 kan gestart worden met de aanleg van sportvelden.
(Bron: Stedenbouwkundig plan Strandeiland)*

Conclusie

Uitbreiding van het sportterrein in het Diemerpark inclusief uitbreiding van parkeervoorzieningen in de buurt is onvoldoende doordacht. De afwegingen die daarbij gemaakt zijn, zijn onduidelijk. De parkeerproblematiek is redelijkerwijs onoplosbaar.

Het uitbreidingsplan kan niet rekenen op draagvlak bij de TAC, de stadsdeelcommissie Oost, bewoners van de Oeverzeggestraat en omgeving, Vrienden van het Diemerpark en vele anderen (zie de petitie 'Stop de plasticering van het Diemerpark'¹).

Goede stedenbouwkundige ontwikkeling vraagt om realistische planning van buitensportvoorzieningen voor IJburg en Zeeburgereiland. De sportverenigingen en andere belanghebbenden hebben behoefte aan perspectief. Het wordt tijd dat het college van B&W en gemeenteraadsleden laten zien dat ze zich bewust zijn van de problemen bij het uitbreiden van sportvelden in het Diemerpark.

We doen een beroep op het gemeentebestuur: ga niet op deze wijze door, sta bredere participatie toe, treedt in overleg met de betrokken partijen om tot betere, duurzamere oplossingen en voorstellen te komen nu het nog kan!

¹ <https://petities.nl/petitions/stop-de-plasticering-van-het-diemerpark>.